



KONINKLIJK MUSEUM
VOOR MIDDEN-AFRIKA
MUSÉE ROYAL
DE L'AFRIQUE CENTRALE



CONGO NETWORK

Workshop Kisangani

12-14 May 2011

CSB-UNIKIS

Projet d'appui à la réserve de biosphère de Yangambi

Par

Antoine IYOYA

Conseiller d'aires protégées

WWF/Yangambi



AVEC LE SUPPORT DE
LA COOPÉRATION
BELGE AU DÉVELOPPEMENT





Plan de présentation



1. Concept de Réserve de biosphère
2. Objectifs général et spécifique du projet
3. Composantes et localisation des sites
4. Résultats attendus
5. Réserve de biosphère de Yangambi
6. Activités du projet à la RBYangambi
7. Partenariat et collaboration
8. Synergie avec PAIDECO et PRAPO

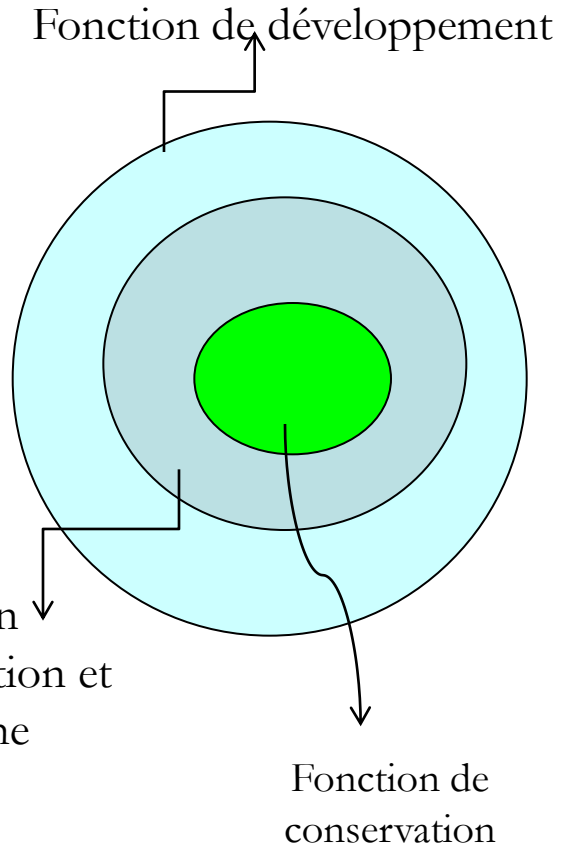
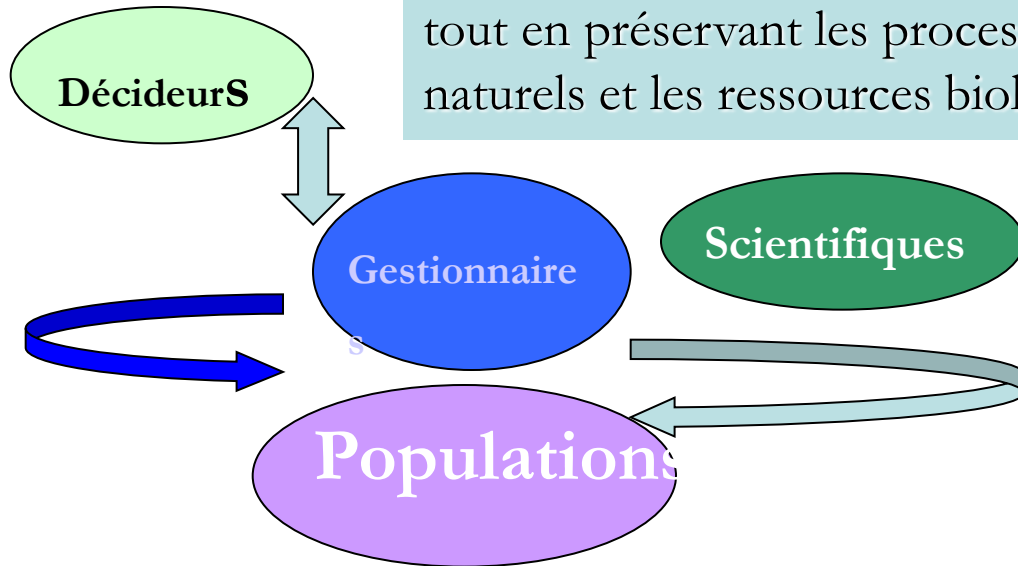




1. CONCEPT DE RÉSERVE DE BIOSPHÈRE



C'est un lieu où les décideurs, les scientifiques, les gestionnaires et la population locale coopèrent pour élaborer un modèle de gestion des terres et des eaux permettant de satisfaire les besoins de l'homme pour les générations actuelles et futures, tout en préservant les processus naturels et les ressources biologiques.





2. Objectif global et spécifique du projet



- Développer et mettre en œuvre une approche participative de gestion durable des ressources forestières par tous les acteurs locaux afin de contribuer à l'amélioration des conditions de vie des populations locales en périphérie des réserves de biosphères Luki(RDC) Yangambi (RDC) et Dimonika (Congo-Brazzaville)

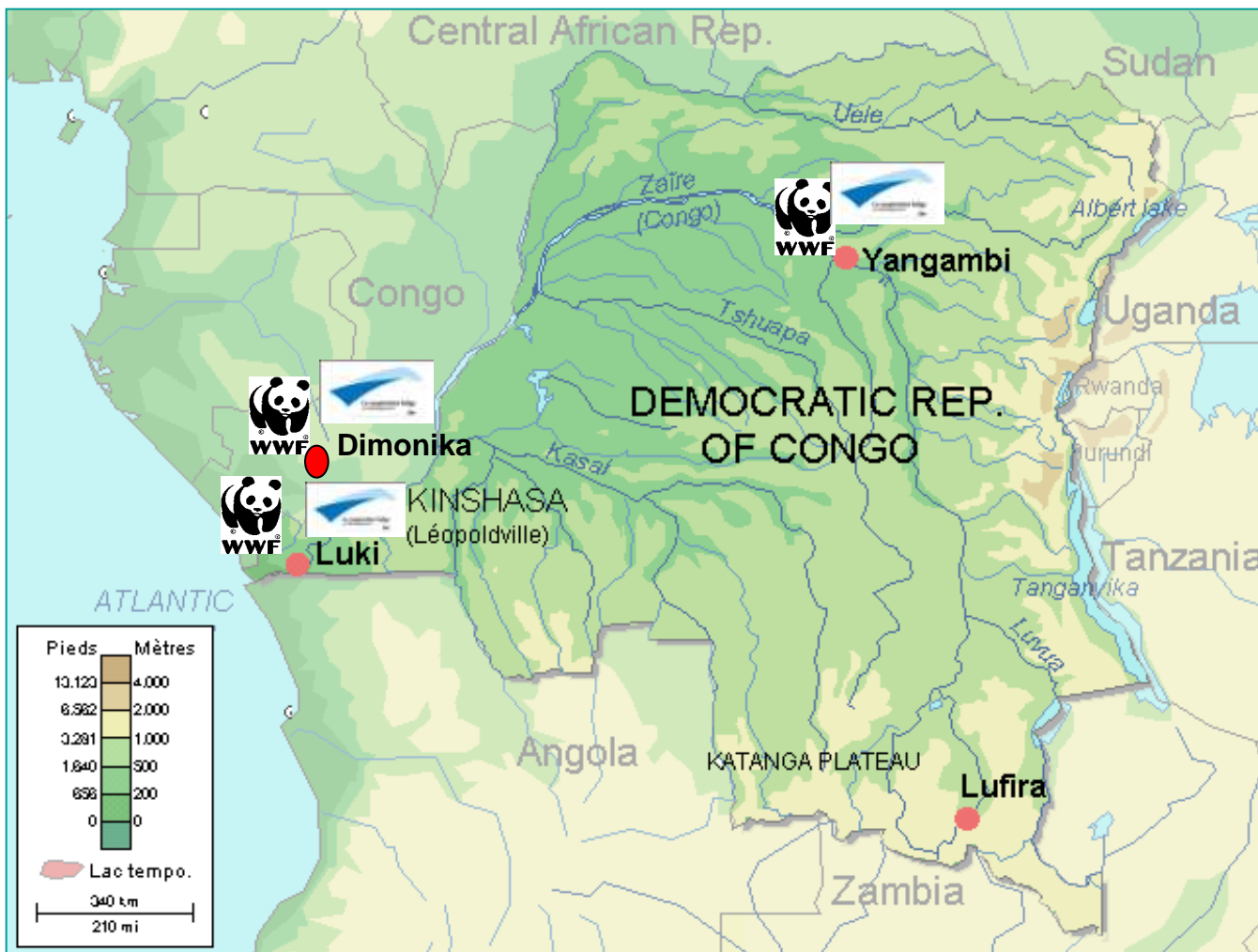


3. Composantes du projet

- Réserve de biosphère de Luki(RBL)
- Réserve de biosphère de Yangambi(RBY)
- Réserve de biosphère de Dimonika(RBD)



Localisation des sites concernés

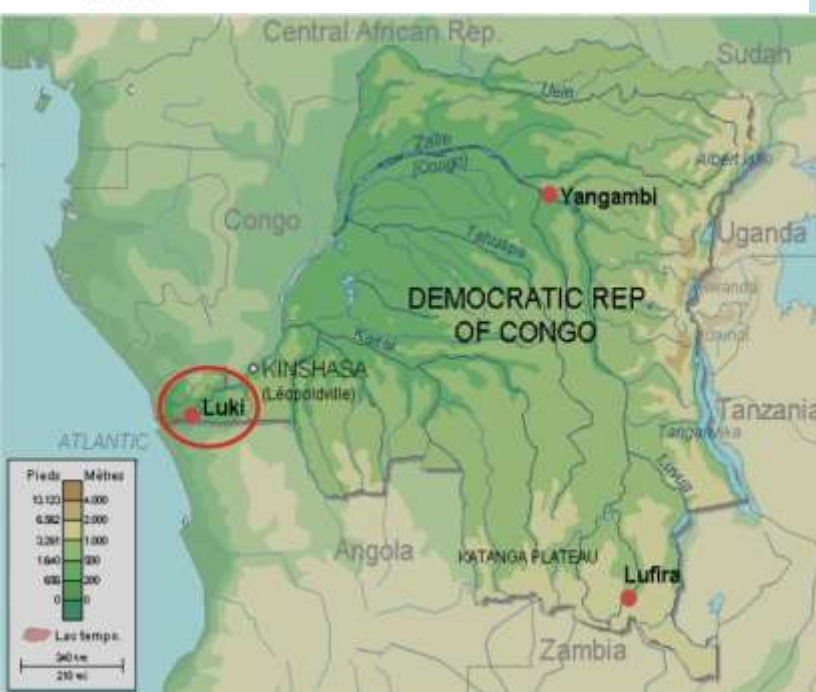


4. Résultats attendus

1. Un programme de gestion participative est finalisé et mis n œuvre par les différents acteurs concernés par l'exploitation des ressources naturelles en périphérie de la réserve de biosphère de Luki
2. Sur base de l'expérience de Luki, des programmes de gestion participative sont développées pour l'exploitation des ressources naturelles en périphérie des réserves de biosphère de Yangambi et de Dimonika;
3. Le modèle participatif pour la gestion durable de l'exploitation des ressources naturelles par les populations locales dans les zones forestières périphériques du bassin du Congo fait l'objet de la publication d'un guide sous l'égide du programme MAB de l'Unesco.



5. RÉSERVE DE BIOSPHÈRE DE YANGAMBI



- Domaine boisé de l'État créé en 1933 et placé sous la gestion de l'INEAC (aujourd'hui INERA). Reconnue comme Réserve de Biosphère de Luki (RBL) en 1979 par l'UNESCO et placée sous la gestion du comité National MAB-RDC
- Superficie estimée : 250.000 hectares .Présence de trois structures étatiques (INERA, le Projet MAB, IFA Yangambi)
- Site historique de la recherche forestière de renommée nationale et internationale
- Réserve importante d'un point de vue de la biodiversité floristique et faunique;

Grandes forêts de l'écosystème de type tropical humide; Sylviculture et des études climatiques ainsi que des expériences sur la régénération du couvert végétal; 5 programmes nationaux de recherche :Cacao, Caféier, Palmier à huile, Riz : Gestion et conservation des ressources naturelles (agro- climatologie, sciences du sol et agroforesterie) ; Présence des infrastructures viables; Bailleurs de fonds, PAM, FAO, FIDA, PNUD, Coopération Belge; Présence de l'Herbarium national.





6. ACTIVITES DU PROJET WWFA YANGAMBI



1. Conduite d'une évaluation de départ permettant d'apprécier, respectivement la situation de la réserve de biosphère de Yangambi (environnement et biodiversité /pressions anthropiques /cadre de gestion)
2. Les textes relatifs au statut de la réserve de biosphère de Yangambi sont nettoyés et clarifient les modalités de gestion de la réserve au niveau local (autorités et compétence)
3. Identification, concertation avec les acteurs actifs de la société civile, l'administration et les institutions partenaires au développement
4. Appui au fonctionnement de comités locaux de Développement (CLDC) de gestion semblables à celui développés à Luki
5. Délimitation et zonage participatif des sites (zones prioritaires de protection, de conservation, d'agriculture et de recherche)



6. Appui à l'identification et à la mobilisation de financement pour des microprojets de développement communautaires basés sur une exploitation durable des ressources naturelles en périphérie des RB (+ recherche de financements additionnels);
7. Appui à l'équipement et au fonctionnement de la brigades d'ecogardes dans la RB Yangambi
8. Contribution à la rédaction des plans d'aménagement et de gestion durable des ressources naturelles des RB Yangambi
9. Négociation d'un protocole de collaboration avec les acteurs concernés, en particulier les autorités nationales, provinciales et locales, et le programme MAB
10. En collaboration avec les acteurs concernés, organisation d'un atelier provincial pour la diffusion du guide technique.





7. PARTENARIAT ET COLLABORATION

- Programme MAB de l'UNESCO(national et international)
- Autorités ministérielles, provinciales et services étatiques spécialisés;
- Instituts scientifiques fédérales belges (MRAC, JBNB, IRSN);
- ERAIFT, UNIKIN, INERA, IFA UNIKIS, Université de Gent;
- Autres projets (PAIDECO-Tshopo, APV, PRAPO, COBIMFO, COBAFISH);
- ONG locales.



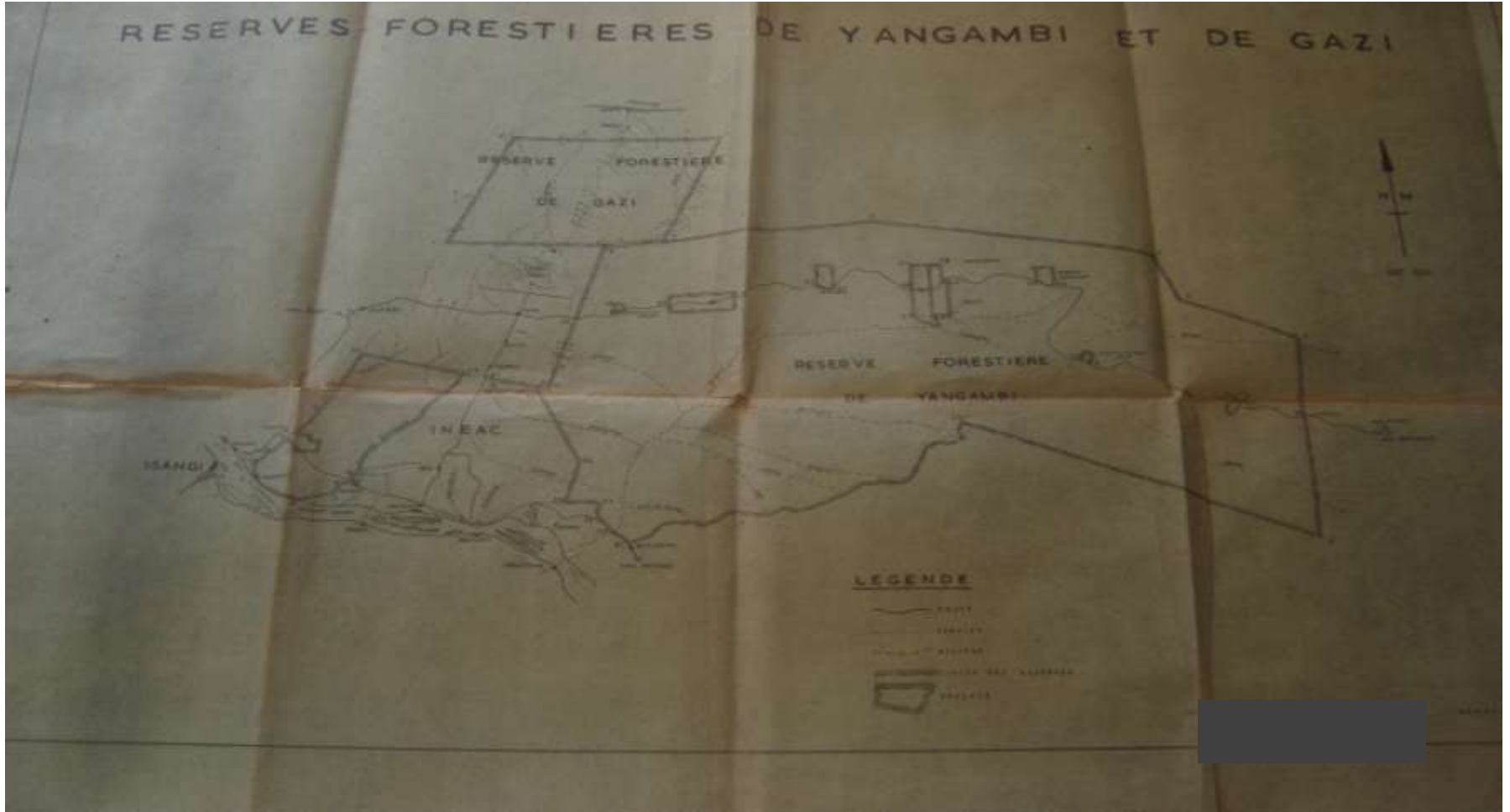


8. SYNERGIE AVEC PAIDECO ET PRAPO

- Appui au fonctionnement de comités locaux de Développement (CLDC) autour de la réserve de biosphère de Yangambi
- Appui à l'identification et à la mobilisation de financement pour des microprojets de développement communautaires basés sur une exploitation durable des ressources naturelles en périphérie des RB (+ recherche de financements additionnels)
 1. Création et appui au CLDC
 2. Installation et appui aux fermes pilotes paysannes



Carte de la réserve de Yangambi



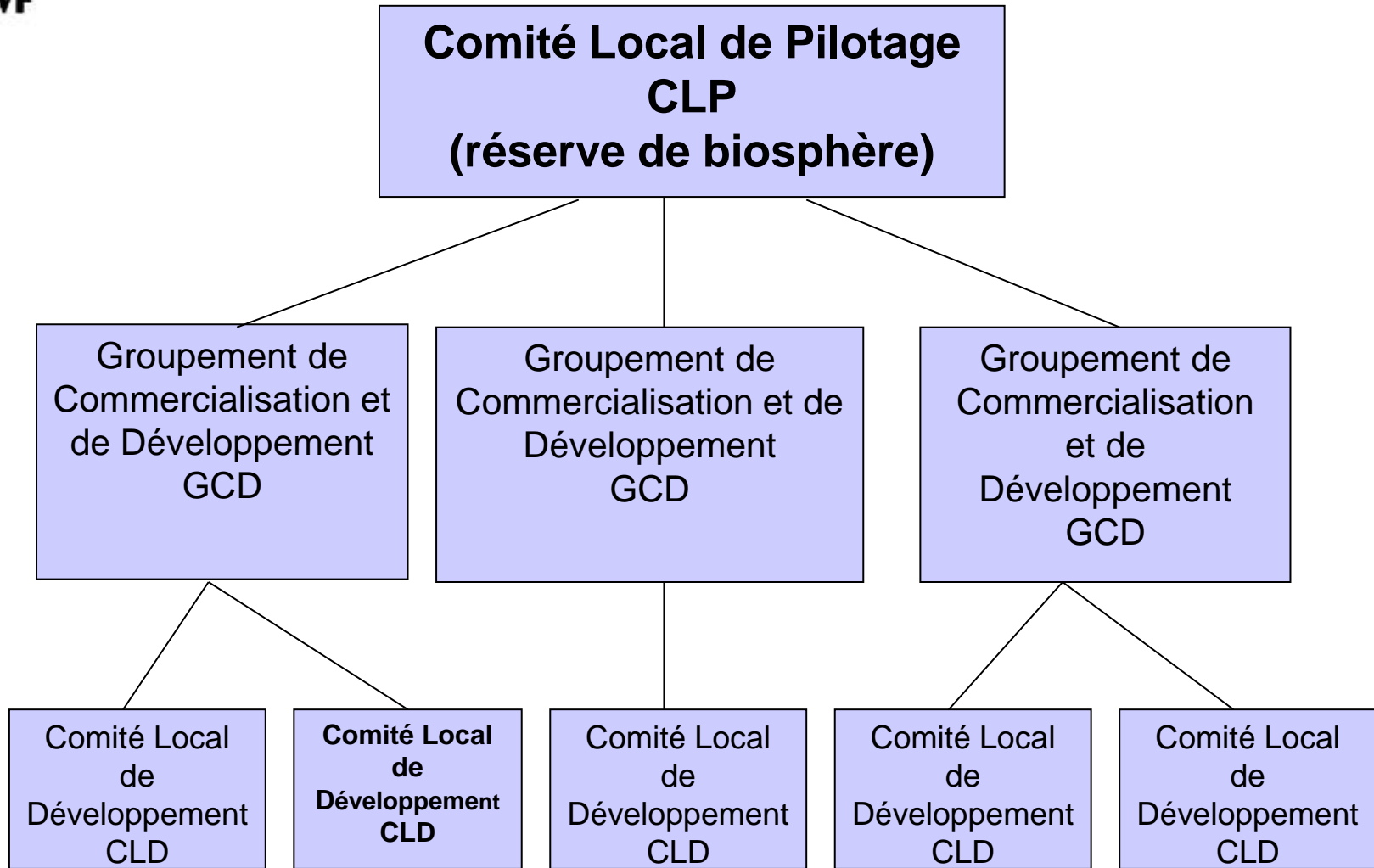


COMITÉS LOCAUX DE DÉVELOPPEMENT (CLD)

- Création/Redynamisation du CLD
- Elaboration des statuts et règlement intérieur
- Reconnaissance officielle
- Appui organisationnelles et techniques pour le fonctionnement
- Diagnostic participatif
- Elaboration du plan de développement local
- Mise en œuvre des initiatives de développement socio-économique.



Structure institutionnelle inclusive de base





FERME MODELE





Quelques issues des résultats de la ferme pilote/RBLuki

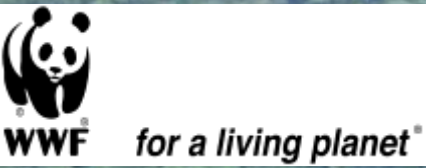


Récolte du manioc









MERCI DE VOTRE AIMABLE ATTENTION

